

Uvažujete
o zvětšení svých prsů?

**Každá žena
je jiná...**

 **ALLERGAN**

Úvod

Zvětšení prsů (augmentace) je jedním z nejoblíbenějších a také nejvíce prováděných zákroků plastické chirurgie poslední doby. Ženy na celém světě přemýšlí o zvětšení svého poprsí, o estetických a emocionálních aspektech tohoto zákroku a o tom, že rozhodnutí, zda mít či nemít implantáty, je velice důležité. Proto chceme, abyste se rozhodovala pohodlně a s jistotou a byla plně informovaná o všech možnostech týkajících se Vás, Vašich prsů a samotné operace.

Tato brožurka by Vám měla pomoci získat základní informace o zákroku, silikonových prsních implantátech McGhan a měla by Vám pomoci uvážit všechny možnosti, přínosy i možná rizika před tím, než učiníte své konečné rozhodnutí.

Věnujte svému rozhodování více času a všechny nejasnosti prodiskutujte se svým chirurgem.

Tato brožurka nenahrazuje rozhovor mezi Vámi a Vaším chirurgem.

Výběr je na Vás

Ženy uvažují o zvětšení prsů z mnoha osobních důvodů, jako jsou:

- tvarování prsů
- změna velikosti prsů
- vyplnění pokleslých prsů (např. po kojení)
- vyrovnání rozdílné velikosti nebo tvaru prsů (asymetrie)

Protože je každá žena jiná, má jiná přání a potřeby, existuje v dnešní době mnoho možností a typů implantátů. Tato brožurka Vám pomůže se o nich dozvědět co nejvíce.

Podstoupit augmentaci prsů je velmi osobní rozhodnutí, stejně jako výhody z toho pramenící. Spousta žen říká, že se jim díky zákroku výrazně zvýšilo sebevědomí, osobní spokojenost, duševní pohoda a cítí se spokojené se svým vzhledem.

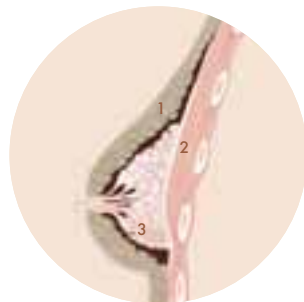
Pocit spokojenosti však ovlivňuje mnoho faktorů a tyto nemusí vyhovovat každému.

Poznejte svá prsa

Prsa jsou tvořena tukovou tkání, mléčnou žlázou, mlékovody, lymfatickými cestami, žilkami a nervy, to vše je na povrchu pokryto kůží. Pod prsem se nachází velký prsní sval.

Prsní implantát může být vložen buď pod prsní žlázu anebo částečně pod prsní sval, záleží na tloušťce vaší prsní žlázy a jejího dostatečného množství, aby mohla adekvátně překrýt vložený implantát. Tvar prsu ovlivňuje elasticita kůže, stejně jako tuková tkáň, která prsu dodává i měkkost.

Mladá prsa obsahují více mléčné žlázy a méně tuku, a proto jsou pevná. Mléčná žláza však postupně ustupuje tukové tkáni, která je mnohem méně pevnější, a to s postupem času vede k ochabování prsů. Tvar prsů rovněž ovlivňuje těhotenství a kojení. S postupujícím věkem na Vaše prsa působí i zemská gravitace, která má na svědomí, že horní část Vašich prsů bude časem „prázdnější“ a prsa ještě více poklesnou.



- 1 tuková tkáň
- 2 velký prsní sval
- 3 prsní žláza

Co je prsí implantát?

Protože je každá žena jiná a má jiná přání, byly vyvinuty různé typy implantátů, které odpovídají jejich lišícím se potřebám.

Prsní implantát se skládá z pružného silikonového obalu, který je vyplněn silikonovým gelem nebo fyziologickým roztokem. Tvar implantátu může být buď kulatý anebo kapkovitý (tzv. anatomický), s hladkým nebo texturovaným povrchem a samozřejmě velkou škálou profilů a velikostí. Díky těmto možnostem můžete docílit výsledků, které si přejete.

Váš chirurg Vám poví více o různých typech implantátů a pomůže Vám vybrat pro Vás ten pravý.



1 prsní implantát

Typy implantátů

Tvar: Konečný tvar Vašich prsů, po kterém toužíte, je velmi důležitý a může být ovlivněn výběrem implantátu. Existují implantáty kulatého anebo kapkovitého tvaru, které kopírují přirozený tvar prsu, proto se někdy nazývají anatomické

Kulaté implantáty: Kulaté implantáty obecně dodávají plnost horní polovině prsu.

Anatomické implantáty: Mají přirozenější tvar, kterým připomínají kapku a více kopírují přirozené křivky těla. Anatomické implantáty dodávají prsům přirozenější vzhled.

Velikost a profil: Stejně jako berete v úvahu tvar implantátu, tak je nutné zvážit i profil a velikost implantátu pro dosažení požadovaného vzhledu.

Společnost Allergan nabízí širokou škálu profilů a velikostí, takže si můžete vybrat implantát přesně podle svých představ. Svěřit Vašemu chirurgovi svá očekávání je velice důležité, protože ten je musí vzít v úvahu při výběru správného implantátu pro Vás.

Omezující faktory: Výběr velikosti implantátu může být omezen vlastnostmi Vaší prsní žlázy, jako např. nedostatečná elasticita nebo nedostatek prsní tkáně. Příliš velké implantáty by mohly být pod kůží viditelné, což by mohlo negativně ovlivnit výsledný efekt, kterého chcete dosáhnout. Navíc, větší implantáty mohou znamenat i vyšší riziko chirurgických komplikací. Požádejte svého chirurga, aby Vám během konzultace vysvětlil všechna možná rizika.



Kulatý implantát

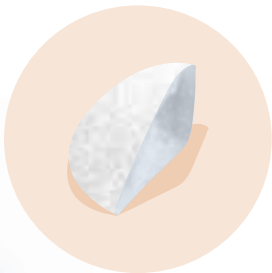


Anatomický implantát

Možnosti výplně implantátu:

Implantáty mohou být plněny dvěma typy náplní: silikonovým gelem, kterým jsou implantáty plněny již u výrobce, anebo fyziologickým roztokem, které jsou plněny až během operace. Oba způsoby mají své výhody i nevýhody.

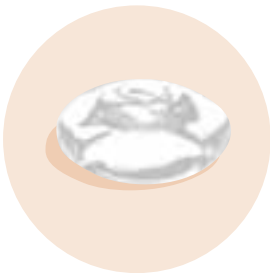
Silikonový gel: Gel pomáhá udržet tvar implantátu a vyrábí se v různých stupních kohezivitu. To znamená, že některé typy gelů mohou být tužší, zatímco jiné můžeme v prsech vnímat na dotek přirozeněji. Váš chirurg Vám doporučí nejlepší řešení právě pro Vás.



Implantát plněný silikonovým gelem

Silikon je skupina chemických sloučenin, které se hojně používají ve farmaceutickém a potravinářském průmyslu. Jsou v mnoha zdravotnických prostředcích, jako např. srdeční chlopně nebo šicí materiály. Silikony rovněž najdete ve rtěnkách, opalovacích krémech, deodorantech a přípravcích pro děti.

Silikon je tedy považován za velmi bezpečnou látku, která díky své konzistenci drží tvar implantátu a působí v prsech přirozeně.



Implantát plněný fyziologickým roztokem

Fyziologický roztok: Implantáty se jím plní až během operace. Jejich nevýhodou je „tekutá“ konzistence. Tento typ implantátů je rozšířen zejména v USA, v Evropě se používají implantáty gelové.



Typy implantátů

Obal implantátu:

Obal implantátu je tvořen silikonovým elastomerem s hladkým anebo texturovaným povrchem. V Evropě se používá povrch texturovaný. V průběhu let a vývoje implantátů došlo k mnoha zlepšením a zdokonalením co se týká vzhledu implantátů i jejich procesu výroby s ohledem na jejich očekávanou životnost.

Výroba implantátů společnosti Allergan podléhá nejpřísnějším směrniciím kontroly kvality, aby se maximálně snížilo riziko vzniku komplikací.

Všechny kulaté i anatomické implantáty společnosti Allergan obsahují ve svém obalu speciální ochrannou vrstvu, která výrazně redukuje prosakování gelu.

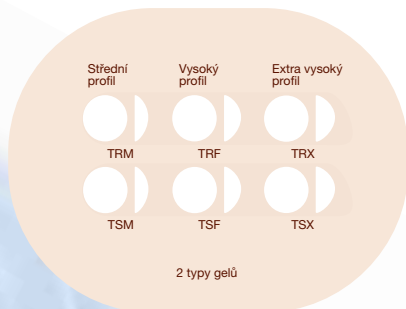
Texturované implantáty mají unikátní texturovaný povrch, který pomáhá udržet polohu implantátu a podporuje přilnutí okolní tkáně k implantátu, což může pomoci snížit riziko vzniku kapsulární kontraktury (viz str. 17).

Výběr správného implantátu

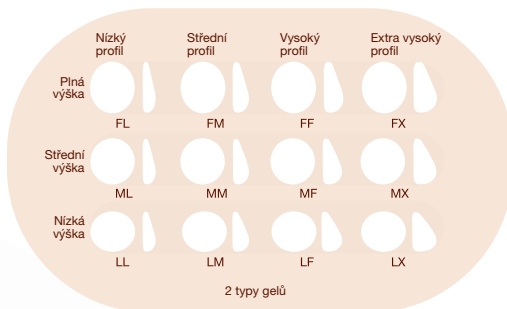
Allergan vyrábí širokou škálu prsních implantátů. Společně se svým chirurgem byste se měli rozhodnout, který typ implantátu je pro Vás nejvhodnější a se kterým dosáhnete požadovaného výsledku.

Chirurg si během konzultace změří šířku, výšku a profil Vašich prsů, aby mohl vybrat správný typ implantátu pro Vás. Spousta chirurgů má k dispozici také různé pomůcky, které Vám pomohou si představit, jak Vaše prsa budou vypadat po operaci.

KULATÉ IMPLANTÁTY (INSPIRA™)



ANATOMICKÉ IMPLANTÁTY (Style 410)



Životnost prsních implantátů

Měla byste vědět, že prsní implantáty mají omezenou životnost a může se stát, že je bude časem třeba vyjmout nebo vyměnit, což může vyžadovat chirurgickou revizi.

Obecně předpokládaná životnost prsního implantátu je 10–20 let, ovlivňuje ji ale mnoho faktorů. Mezi hlavní faktory patří typ vybraného implantátu, úraz prsu, nadměrný opakovaný tlak na implantát a jiné, které mohou vyžadovat výměnu implantátu.

Životnost implantátů je sledována v neustále probíhajících studiích. Zaznamenané procento ruptur se pohybuje v rozmezí od méně než 1 % po 6 letech až do 8 % po 11 letech.

Allergan je zavázán vyrábět pro Vás ty nejlepší produkty a zároveň pokračovat ve výzkumu a vývoji, aby zajistil dlouhodobou bezpečnost všem pacientům.





Klidná mysl s implantáty Allergan

Záruka

Pro klid Vaší mysli jsou všechny implantáty společnosti Allergan kryty výměnným pojištěním, které nabízí bezplatnou výměnu jakéhokoliv implantátu, je-li to třeba z důvodu ruptury nebo jiného poškození produktu potvrzeného výrobcem, v průběhu 10 let od implantace. Na bližší informace o záruce společnosti Allergan se zeptejte svého chirurga.

Operace – co byste měla vědět

Příprava na operaci

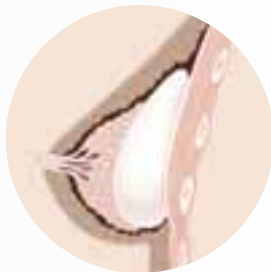
Před stanovením samotného termínu operace si musí být chirurg jist, že jste zcela zdravá, dobře informovaná a máte realistická očekávání výsledku, dále rozumíte případným rizikům a pooperačnímu režimu.

Je rovněž velmi důležité, aby byl Váš chirurg seznámen s Vašimi požadavky na velikost implantátu. Před samotným zákrokem Vás musí přeměřit a nakreslit na Váš hrudník orientační značky.

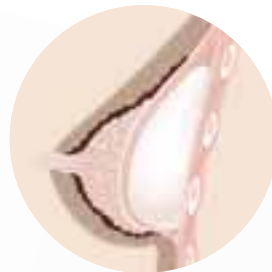
Chirurg také na základě Vašich tělesných proporcí rozhodne o umístění implantátu. Ten může být vložen částečně anebo zcela pod velký prsní sval (submuskulárně) anebo na sval pod prsní žlázu (subglandulárně).



1. Prs před zvětšením



2. Prs po uložení implantátu submuskulárně



3. Prs po uložení implantátu submuskulárně

Chirurgické incize

Chirurg má tři možnosti
provedení řezu:

1. Inframamární. Řez je veden v podprsni rýze. Tento způsob je nejrozšířenější.
2. Periareolární. Řez je veden po linii dvorce v okolí bradavky.
3. Transaxilární. Řez je veden v podpaží.



1. Řez v podprsni rýze (inframamární)
2. Řez okolo bradavky (periareolární)
3. Řez v podpaží (transaxilární)

Po operaci

Několik prvních dnů po operaci je péče o prsa snadná, neměla byste se mýt ani koupat, měla byste nosit podpůrnou bandáž nebo podprsenku. Jakmile Vám budou odstraněny stehy, lékař by Vám měl ukázat, jak jemně masírovat jizvy i prsa krémem nebo tělovým mlékem, které Vám sám doporučí, aby nedocházelo k vysušení pokožky.

Uvedená doporučení jsou jen obecná. Každá žena je jiná, a proto byste měla se svým lékařem nebo lékárníkem konzultovat užití místních léčiv, jako např. steroidů na prsech po operaci.

Jestliže hodláte podstoupit nějaké vyšetření nebo operaci prsů, měla byste lékaře nebo ošetřující personál informovat o tom, že máte prsní implantáty.

Doporučujeme Vám u sebe neustále nosit pas pacientky, který dostanete po operaci, aby v případě nehody (např. autonehoda) byl zasahující lékař informován.

Kontrola implantátů

Každá žena, která má prsní implantáty, by si měla provádět samovyšetření prsů. Pokud se Vám samovyšetření kvůli implantátu bude zdát obtížné, měla byste požádat svého lékaře o pomoc.

Implantáty mohou ztížit nahmatání prsní tkáně, záleží však samozřejmě na jejich umístění. Lékař Vám může doporučit vyšetření prsů mammografem a/nebo ultrazvukem. Svého lékaře byste měla okamžitě kontaktovat, jestliže si na prsech zjistíte bouličky nebo doličky, výtok z bradavek, změnu umístění nebo tvaru implantátu, zvláště pak pokud došlo k úrazu nebo kompresi prsů (nadměrné masáži prsů), nebo vlivem některých sportovních aktivit či použitím bezpečnostních pásů. Pokud byl Váš implantát poškozen, bude s největší pravděpodobností potřeba jej vyjmout z těla.

Co byste měla vědět

Rakovina prsů a mammografie:

K dnešnímu dni neexistují žádné důkazy o tom, že ženy s prsními implantáty jsou více ohrožené rizikem vzniku rakoviny prsu. Po augmentaci byste měla provádět běžná vyšetření prsů jako prevenci pro včasné odhalení rakoviny prsu. Měla byste vědět, že implantáty se mohou s mammografem vzájemně křížit, což může zabránit včasnému odhalení rakoviny.

Proto byste měla před samotným vyšetřením radiologa informovat o tom, že máte prsní implantáty, aby mohl použít speciální postupy a získal co možná nejlepší snímky.

Gelem plněné implantáty mohou rovněž ztížit vyhodnocování snímků, protože silikon nepropouští rentgenové záření a může tak zastínit případný nádor. Naopak některé implantáty (anatomické) mají orientační značky, které by radiolog mohl vyhodnotit jako malé nádory. V ojedinělých případech by se mohlo stát, že tlak vyvinutý mammografem by mohl poškodit implantát, způsobit rupturu implantátu nebo zvýšenou difuzi gelu. Toto riziko je ale velmi nízké.

Co byste měla vědět

Kojení

Neexistují žádné vědecké důkazy o tom, že by implantáty vadily kojení. Nicméně ale augmentace prsů může ovlivnit tvar, činnost a citlivost bradavky a okolní tkáň, což by mohlo znesnadnit kojení. Doporučujeme Vám se o případných problémech poradit s Vaším lékařem nebo porodní asistentkou.



Zvážení všech rizik a komplikací je velmi důležité

Ruptura: Ojedinelé se může stát, že obal implantátu praskne, což nazýváme rupturou implantátu. Díky tomu může dojít k migraci gelu do okolní kapsy nebo jiných částí těla, jako např. lymfatických uzlin, ačkoliv je silikonový gel velmi soudržný. Současné výzkumy nedokazují žádné nežádoucí reakce na tento „volný“ gel s výjimkou možného místního zduření lymfatických uzlin. V některých případech může být ruptura implantátu „tichá“ a nemusí se objevit žádné příznaky, jakými jsou např. otoky prsu, menší velikost prsu, bolest nebo citlivost.

Ruptura se může objevit náhle a může být nutné vyjmout implantát z těla. Příčinou ruptury mohou být mimo jiné: úraz, běžné opotřebení a prodření silikonového obalu implantátu, stárnutí implantátu, mammografie či kapsulární kontraktura.

Prosakování gelu: Mikroskopické kapičky gelu mají tendenci prosakovat vnějším obalem implantátu plněného gelem. S postupným zdokonalováním výrobních procesů a designu většího obalu implantátů, jako je např. zabudovaná ochranná vrstva, se difuze gelu velmi radikálně snížila.

Kdyby přeci jen gel prosakoval, vyskytoval by se převážně v okolní tkáni obklopující implantát, která se okolo něj formuje přirozeně a pomáhá tak i bránit případnému prosakování gelu do jiných částí těla.

Deflace/splasknutí implantátu: Splasknutí se týká pouze implantátů plněných fyziologickým roztokem a může k němu dojít kdykoliv po operaci i bez zjevného důvodu.

Vrásnění implantátu:

Povrch implantátu se může vlnit, což může být patrné na povrchu kůže.

Kapsulární kontraktura:

Vznik kapsuly (vazivového pouzdra) okolo celého povrchu implantátu je přirozenou reakcí těla na cizí předmět.

U prsních implantátů se může stát, že se kapsula začne stahovat a může způsobit ztvrdnutí prsů doprovázené v některých případech zvýšenou citlivostí a bolestivostí. Tento jen se nazývá kapsulární kontraktura a je nejběžnější komplikací zvětšovacích operací prsů. Kapsulární kontraktura může způsobit ztvrdnutí prsu, bolest, zvýšenou citlivost prsu na dotek, vrásnění či změnu tvaru prsu, anebo pohyb či posunutí implantátu.

Ke kapsulární kontraktuře může dojít kdykoliv po operaci, i za několik let, může vzniknout u jednoho prsu, u obou prsů anebo k ní nedojde vůbec. Její vznik je vysoce individuální záležitost, v mnoha případech se neobjeví nikdy, v některých se objeví týdnů a třeba i roky po operaci, protože reakce těla se liší. Je velmi těžké odhadnout, jak moc se kapsula svráští.

Většina chirurgů má svůj způsob, jak předcházet nebo napravit kapsulární kontrakturu, některé korektivní postupy jsou chirurgické, jiné manuální a je možné, že se kontraktura objeví znovu.

Ostatní možné nežádoucí účinky prsních implantátů

Bolest:

Jak se dá očekávat po jakémkoliv invazivním chirurgickém zákroku, i po implantaci se může objevit bolest různé intenzity a různého trvání. Při dlouhotrvající bolesti byste měla kontaktovat svého lékaře ke zjištění příčin.

Infekce:

Riziko infekce se týká jakéhokoliv chirurgického zákroku obecně. Pakliže se u Vás infekce rozvine, je třeba ihned navštívit lékaře a zahájit léčbu. V krajním případě se může stát, že léčba může vyžadovat dočasné nebo trvalé odstranění implantátu.

Nespokojenost s estetickými výsledky:

Neuspokojivé výsledky mohou zahrnovat deformované jizvy, hypertrofické jizvy, asymetrii, posunutí implantátu, nesprávnou velikost, nepředvídaný tvar, hmatatelnost a přelévání náplně (u implantátů plněných fyziologickým roztokem).


Změny citlivosti:

Po implantaci se mohou objevit změny v citlivosti bradavky nebo prsu ve smyslu zvýšení anebo snížení, a to dočasně anebo trvale.

Výzkum o neznámých rizicích

Vedle známých rizik byly zkoumány i souvislosti mezi prsními implantáty a onemocněním pojivové tkáně a poruchami imunity. Několik provedených studií poskytlo předběžné údaje o bezpečnosti a naznačují, že není žádný vztah mezi silikonovými implantáty a jakýmkoliv typem onemocnění pojivové tkáně. Dále bylo zjištěno, že se poruchy pojivové tkáně, nádorová onemocnění, neurologické poruchy nebo jiné systémové obtíže či stavy u žen s prsními implantáty nevyskytují častěji než u žen bez těchto implantátů.





Věříme, že všechny informace obsažené v této brožuře Vám pomohly porozumět všem aspektům augmentace prsů. Je důležité, abyste zvážila všechny informace a projednala je se svým chirurgem, a mohla tak učinit informované rozhodnutí, zda podstoupit operaci.

Následující seznam otázek by Vám mohl pomoci klást správné otázky Vašemu chirurgovi ještě před operací.

- Jaké jsou možnosti zvětšení mých prsů?
- Můžete mi vysvětlit rozdíl mezi jednotlivými chirurgickým řezy?
- Z jakých typů prsních implantátů si mohu vybírat a jaké jsou výhody a nevýhody jednotlivých typů?
- Jaké nástroje či pomůcky používáte, které by mi pomohly si představit, jak budu vypadat po operaci?
- Můžu si vybrat jakoukoliv velikost, kterou chci?
- Jakým řezem vkládáte implantáty Vy a proč?
- Jaká jsou rizika a komplikace a jak často se vyskytují?
- Jak dlouho trvá rekonvalescence po operaci?
- Za jak dlouho uvidím výsledky?
- Jak budou vypadat jizvy?
- Máte fotky svých pacientek před a po, které bych si mohla prohlédnout?
- Na koho se můžu obrátit v případě obtíží?

Vysvětlivky pojmů

Asymetrie – nerovnoměrnost v proporci, velikosti a tvaru levého a pravého prsu

Augmentace prsů – chirurgický zákrok sloužící ke zvýšení velikosti nebo změně tvaru prsů pomocí prsních implantátů

Kapsula – vazivové pouzdro, které se formuje okolo implantátu. Je to přirozená reakce těla na přítomnost cizího tělesa.

Kapsulární kontraktura – jev, kdy se kapsula obklopující implantát začne svrašňovat. V extrémních případech může způsobit tvrdnutí a bolestivost prsů.

Pojivová tkáň – vazivová tkáň, která tvoří oporu těla nebo spojuje jiné druhy tkání

Obal implantátu – vnější vrstva implantátu, která uzavírá obsah (silikonový gel anebo fyziologický roztok) prsního implantátu. Většinou je vyrobena ze silikonového elastomeru.

Difuze gelu – když nepatrná množství gelu projdou neporušeným obalem do okolní kapsuly. Silikonový gel může také „migrovat“ do jiných tkání, např. do lymfatických uzlin.

Mammograf – lékařské diagnostické zařízení, sloužící k diagnostice a prevenci nádorových onemocnění ženského prsu a jiných abnormalit, vč. ruptury prsního implantátu.

Radiolog by měl být informován o tom, že máte prsní implantáty, protože musí použít speciální postupy snímkování a diagnostiky prsu s implantáty.

Rekonstrukce – chirurgický zákrok, který slouží k vytvoření nového prsu u pacientek po mastektomii (chirurgickém odstranění prsu).

Ruptura – rupturou se nazývá porušení obalu implantátu. Může být velikosti špendlíkové hlavičky i větších rozměrů ve formě rozsáhlé trhliny.

Fyziologický roztok – fyziologický roztok je používán k plnění implantátů nebo tkáňových expandérů. V případě jejich ruptury ho tělo snadno vsřebává.

Silikon – je skupina chemických sloučenin, které se vyrábějí z křemíku. Může se vyskytovat v tekuté nebo pevné formě, anebo ve formě gelu. Silikonový implantát je tvořen pevným silikonovým obalem plněným silikonovým gelem.

Tkáňový expander – implantát plněný fyziologickým roztokem, který se používá k rozpínání kůže prsu během první fáze rekonstrukce prsu. Rostok se vsťikuje do expanderu skrze ventil umístěný pod kůží a rozpíná expander tak dlouho, dokud se nevytvoří dostatek místa pro trvalý prsní implantát.

Ultrazvuk – ultrazvukové vlnění pomáhá detekovat abnormality vč. ruptury implantátu



Ačkoliv Allergan věnoval veškeré úsilí k zajištění maximální přesnosti informací obsažených v této brožuře, nepřijímá žádnou odpovědnost za případné chyby.

Zde obsažené informace jsou čerpány ze studií o prsních implantátech a z praxe.



+ NEOMED

NEOMED s.r.o., Praha, tel.: 274 008 411, info@neomed.cz, www.neomed.cz